



Úřad práce ČR

Krajská pobočka Úřadu práce ČR v Brně

Měsíční statistická zpráva

říjen 2022

Zprávu předkládá:

Mgr. Ivana Ondráková

vedoucí oddělení zaměstnanosti

<https://www.uradprace.cz/web/cz/statistiky-jmk>

Brno 2022



Informace o nezaměstnanosti v Jihomoravském kraji ke 31.10.2022

V říjnu klesl celkový počet uchazečů o zaměstnání na 32 690, počet hlášených volných pracovních míst klesl na 27 039 a podíl nezaměstnaných osob zůstal na 4,0 %.

Ke 31.10. 2022 evidoval Úřad práce ČR (ÚP ČR), Krajská pobočka v Brně celkem 32 690 uchazečů o zaměstnání. Jejich počet byl o 83 nižší než na konci předchozího měsíce, ve srovnání se stejným obdobím minulého roku je nižší o 1 490 osob. Z tohoto počtu bylo 29 799 dosažitelných uchazečů o zaměstnání ve věku 15–64 let. Bylo to o 144 méně než na konci předchozího měsíce. Ve srovnání se stejným obdobím minulého roku byl jejich počet vyšší o 1 316 osob.

V průběhu měsíce bylo nově zaevidováno 4 224 osob. Ve srovnání s minulým měsícem to bylo méně o 1 333 osob a v porovnání se stejným obdobím předchozího roku více o 854 osob.

Z evidence během měsíce odešlo celkem 4 307 uchazečů (ukončená evidence, vyřazení uchazeči). Bylo to o 976 osob méně než v předchozím měsíci a o 167 osob méně než ve stejném měsíci minulého roku. Do zaměstnání z nich ve sledovaném měsíci nastoupilo 3 118, tj. o 745 méně než v předchozím měsíci a o 132 méně než ve stejném měsíci minulého roku, 1 726 uchazečů o zaměstnání bylo umístěno prostřednictvím úřadu práce, tj. o 331 méně než v předchozím měsíci a o 132 více než ve stejném období minulého roku, 1 189 uchazečů bylo vyřazeno bez umístění.

Meziměsíční nárůst počtu nezaměstnaných byl zaznamenán ve čtyřech okresech kraje. Největší relativní nárůst počtu nezaměstnaných byl zaznamenán v okresech Znojmo (1,3 %), Břeclav (1,0 %) a Vyškov (0,6 %).

Meziměsíční pokles počtu nezaměstnaných byl zaznamenán ve třech okresech, a to Brno-venkov (- 2,1 %) a Hodonín (-1,1 %) a Blansko (- 0,6 %).

Ke konci měsíce bylo evidováno na ÚP ČR, Krajské pobočce v Brně 17 729 žen. Jejich podíl na celkovém počtu uchazečů činil 54,2 %. V evidenci bylo 4 909 osob se zdravotním postižením, což představovalo 15,0 % z celkového počtu nezaměstnaných.

Ke konci tohoto měsíce bylo evidováno 1 939 absolventů škol všech stupňů vzdělání a mladistvých, jejich počet klesl ve srovnání s předchozím měsícem o 86 osob a ve srovnání se stejným měsícem minulého roku byl nižší o 2 osoby. Na celkové nezaměstnanosti se podíleli 5,9 %.

Podporu v nezaměstnanosti pobíralo 9 422 uchazečů o zaměstnání, tj. 28,8 % všech uchazečů vedených v evidenci.



Podíl nezaměstnaných osob, tj. počet dosažitelných uchazečů o zaměstnání ve věku 15-64 let k obyvatelstvu stejného věku, zůstal ke 31.10. 2022 na 4,0 %.

Podíl nezaměstnaných stejný, nebo vyšší než republikový průměr, vykázaly 3 okresy, a to Brno-město (5,0 %), Hodonín (4,8 %) a Znojmo (4,8 %). Nejnižší podíl nezaměstnaných byl zaznamenán v okrese Vyškov (2,5 %).

Podíl nezaměstnaných žen zůstal na 4,5 %, podíl nezaměstnaných mužů zůstal na 3,5 %.

Kraj evidoval ke 31.10. 2022 celkem 27 039 volných pracovních míst. Jejich počet byl o 4 160 nižší než v předchozím měsíci a o 5 965 nižší než ve stejném měsíci minulého roku. Na jedno volné pracovní místo připadalo v průměru 1,2 uchazeče, z toho nejvíce v okresech Hodonín (2,7), Znojmo (2,3) a Blansko (2,3). Z celkového počtu nahlášených volných míst bylo 744 vhodných pro osoby se zdravotním postižením (OZP), na jedno volné pracovní místo připadalo 6,7 OZP. Volných pracovních míst pro absolventy a mladistvé bylo registrováno 6 226, na jedno volné místo připadalo 0,3 uchazečů této kategorie. Z celkového počtu volných pracovních míst bylo 3 351 míst bez příznaku „pro cizince“. Na dalších 23 688 pozic pak mohli zaměstnavatelé přijímat také pracovníky ze zahraničí.

V rámci aktivní politiky zaměstnanosti (APZ) bylo od počátku roku 2022 prostřednictvím příspěvků APZ podpořeno 2 426 osob, z toho bylo 1 105 osob zařazeno do rekvalifikačních kurzů. Prostřednictvím SÚPM – SVČ bylo podpořeno v tomto měsíci 14 uchazečů, převážně v oblasti služeb.

Informace o vývoji nezaměstnanosti v ČR v elektronické formě jsou zveřejněny na internetové adrese <https://www.mpsv.cz/web/cz/mesicni> .



1. Základní charakteristika vývoje nezaměstnanosti a volných pracovních míst v Jihomoravském kraji

Tabulka č. 1 - Vývoj nezaměstnanosti

ukazatel (celkový počet)		stav k		
		31.10.2021	30.9.2022	31.10.2022
evidovaní uchazeči o zaměstnání		31 200	32 773	32 690
- z toho	ženy	16 424	17 799	17 729
	absolventi a mladiství	1 941	2 025	1 939
	uchazeči se zdravotním postižením	4 860	4 914	4 909
uchazeči s nárokem na Pvn		8 791	9 313	9 422
podíl nezaměstnaných osob v % ¹⁾		3,8	4,0	4,0
volná pracovní místa		33 004	31 199	27 039
počet uchazečů na 1 volné pracovní místo		0,9	1,1	1,2

Tabulka č. 2 - Tok nezaměstnanosti

ukazatel	Počet uchazečů ve sledovaném měsíci		
	říjen 2021	září 2022	říjen 2022
nově evidovaní uchazeči o zaměstnání	3 370	5 557	4 224
uchazeči s ukonč. evidencí a vyřazení	4 474	5 283	4 307
- z toho umístění celkem	3 250	3 863	3 118
- z toho umístění úřadem práce	1 594	2 057	1 726

Tabulka č. 3. – Nezaměstnanost v okresech ke 31.10. 2022

Okres	Počet nezaměstnaných		Volná pracovní místa	Počet uchazečů na 1 VPM	Podíl nezaměstnaných osob [%]
	celkem	z toho ženy			
Blansko	2 389	1 293	1 048	2,3	3,2
Brno-město	13 117	7 102	13 415	1,0	5,0
Brno-venkov	4 429	2 461	5 819	0,8	2,9
Břeclav	2 428	1 277	1 589	1,5	3,1
Hodonín	5 073	2 692	1 900	2,7	4,8
Vyškov	1 617	897	1 720	0,9	2,5
Znojmo	3 637	2 007	1 548	2,3	4,8
Jihomoravský kraj	32 690	17 729	27 039	1,2	4,0
Česká republika	255 792	142 589	297 360	0,9	3,5



2. Vybrané nástroje aktivní politiky zaměstnanosti v Jihomoravském kraji

Tabulka č. 4 – Osoby podpořené v rámci APZ a rekvalifikace uchazečů a zájemců o zaměstnání

ukazatel (celkový počet)	Stav k		Celkem od počátku roku do	
	31.10. 2021	31.10. 2022	31.10. 2021	31.10. 2022
Osoby podpořené v rámci APZ				
veřejně prospěšné práce (VPP)	582	342	662	375
veřejně prospěšné práce (VPP) - ESF ¹⁾	171	176	183	192
společensky účelná prac. místa (SÚPM)	46	17	45	14
společensky účelná prac. místa (SÚPM) - ESF ¹⁾	477	282	438	350
SÚPM - samostatně výděleč. činnost (SVČ)	96	125	83	81
SÚPM - samostatně výděleč. činnost (SVČ) - ESF ¹⁾	0	0	0	0
zřízení pracovního místa pro OZP (bez SVČ)	96	112	47	31
zřízení pracovního místa pro OZP - SVČ	0	0	0	0
vytvořená pracovní místa (NIP)	32	75	34	96
ostatní nástroje APZ	85	71	92	182
rekvalifikace uchazečů a zájemců o zaměstnání				
uchazeči a zájemci zařazení do rekvalifikací	0	0	0	1
uchazeči a zájemci zařazení do rekvalifikací - ESF ¹⁾	136	144	506	796
uchazeči a zájemci, kteří zahájili zvolenou rekvalifikaci	0	28	0	74
uchazeči a zájemci, kteří zahájili zvolenou rekvalifikaci - ESF ¹⁾	37	61	259	234
Osoby podpořené v rámci APZ celkem	1 758	1 433	2 349	2 426

1) financováno převážně z Evropského sociálního fondu

Podrobnější statistické údaje o nástrojích APZ naleznete na stránkách Integrovaného portálu MPSV, v měsíčních statistikách nezaměstnanosti

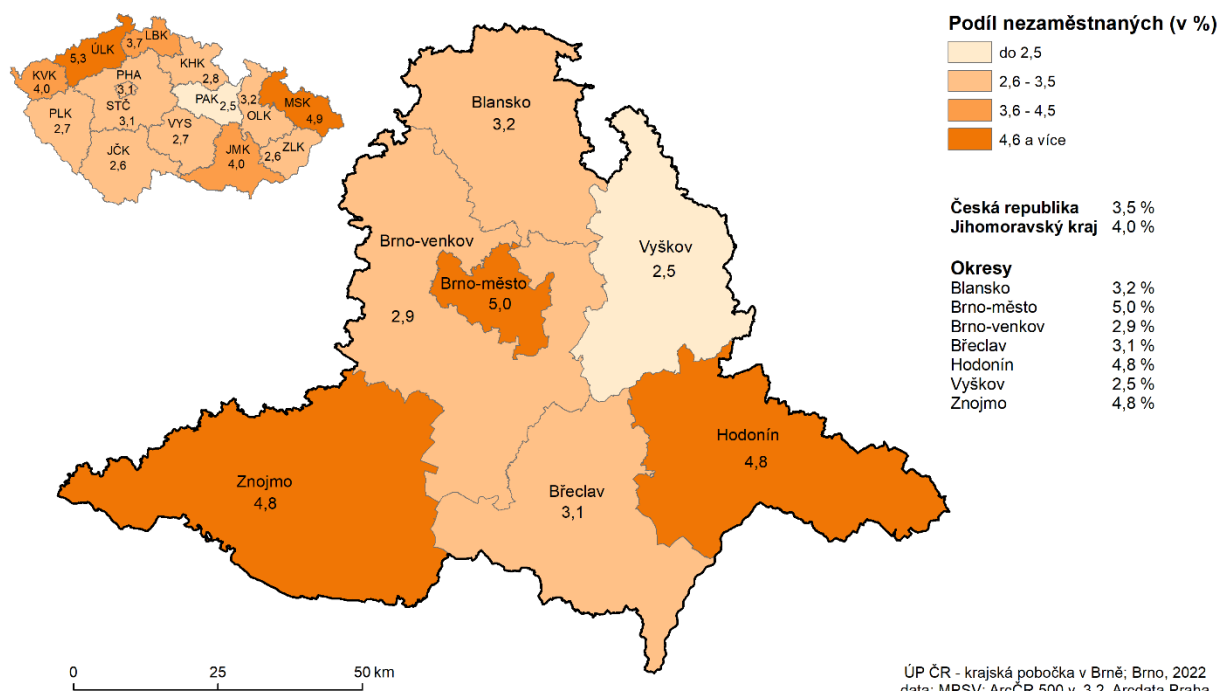
<https://www.mpsv.cz/web/cz/mesicni>



3. MAPA – ArcView - Podíl nezaměstnaných v okresech kraje

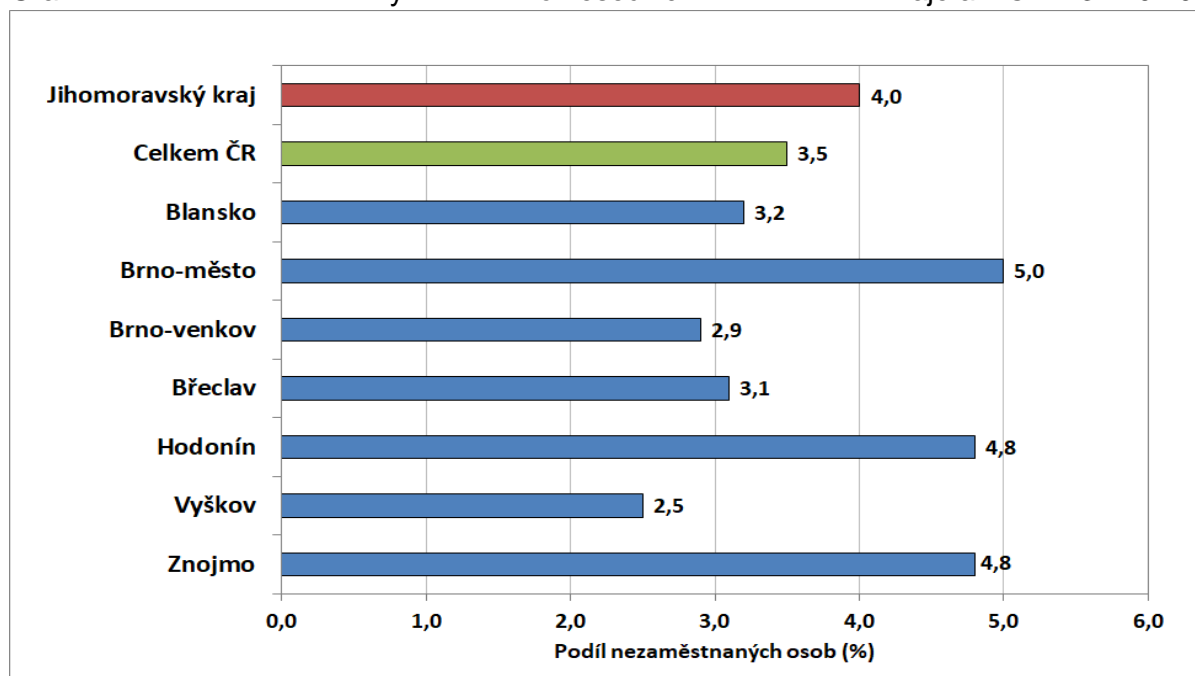
PODÍL NEZAMĚSTNANÝCH NA OBYVATELSTVU VE VĚKU 15 - 64 LET

v Jihomoravském kraji ke 31.10.2022

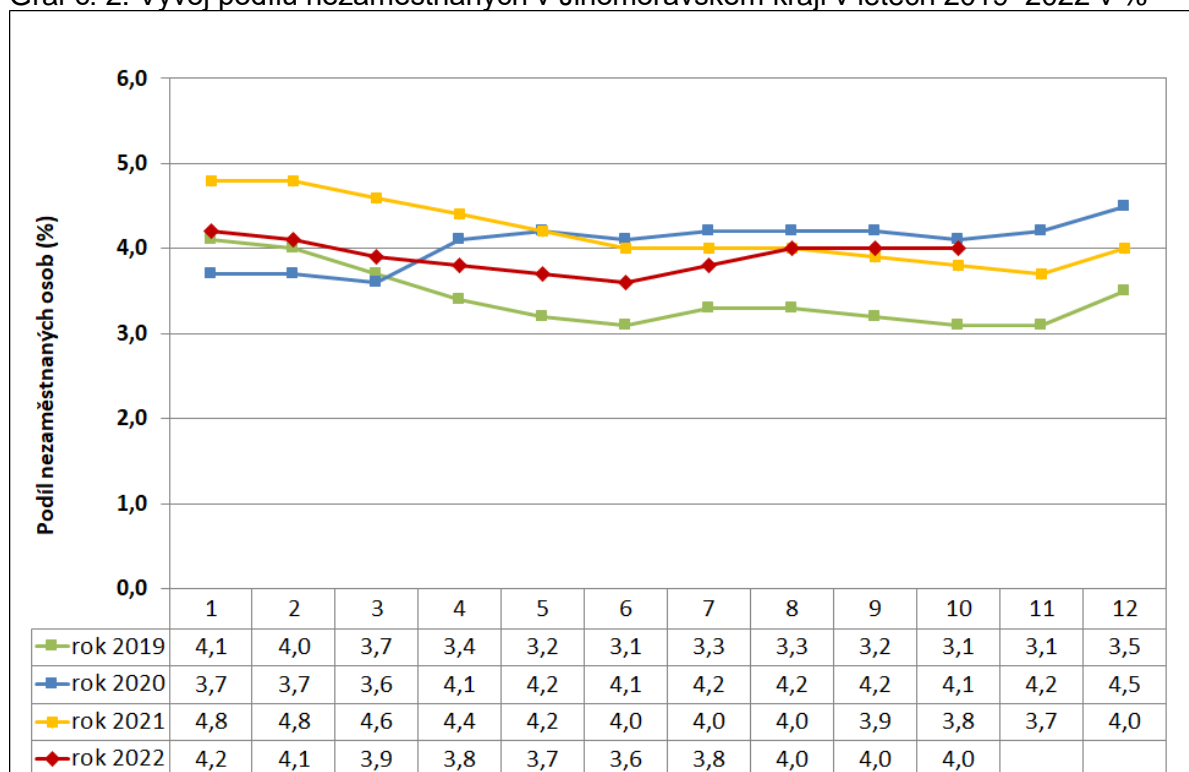


4. GRAFY

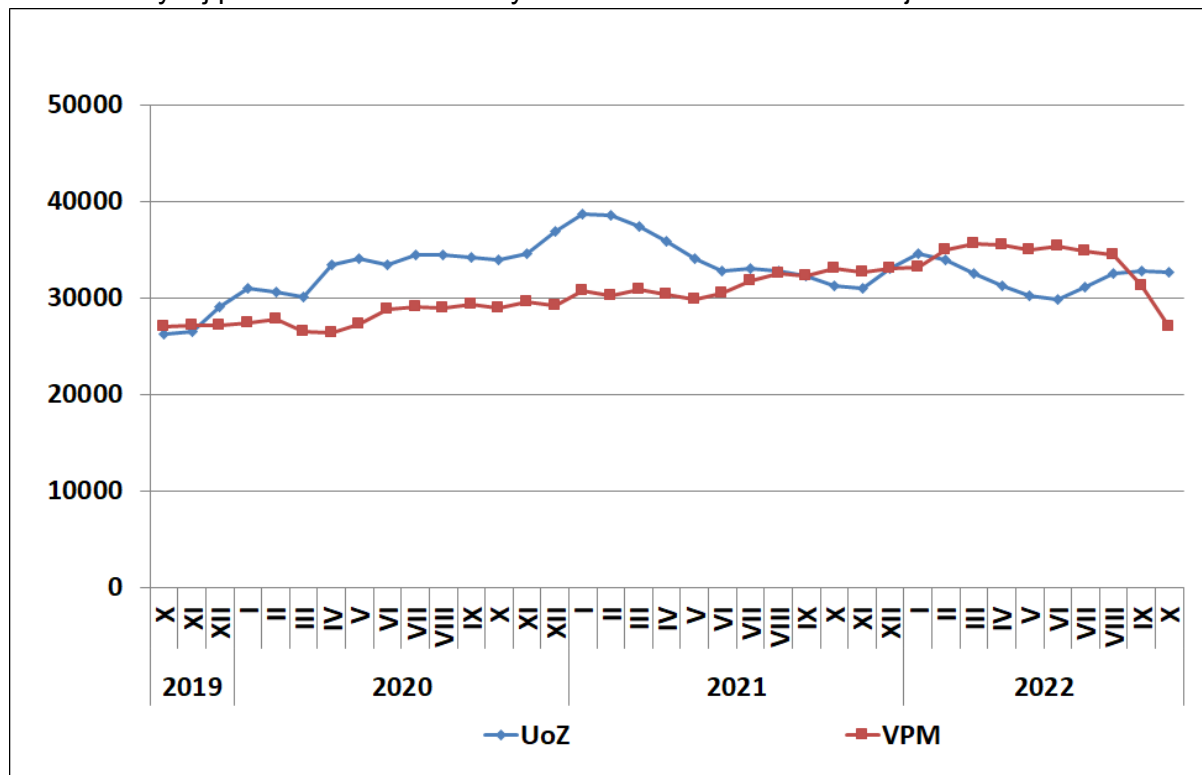
Graf č. 1: Podíl nezaměstnaných osob v okresech Jihomoravského kraje a v ČR k 31.10.2022



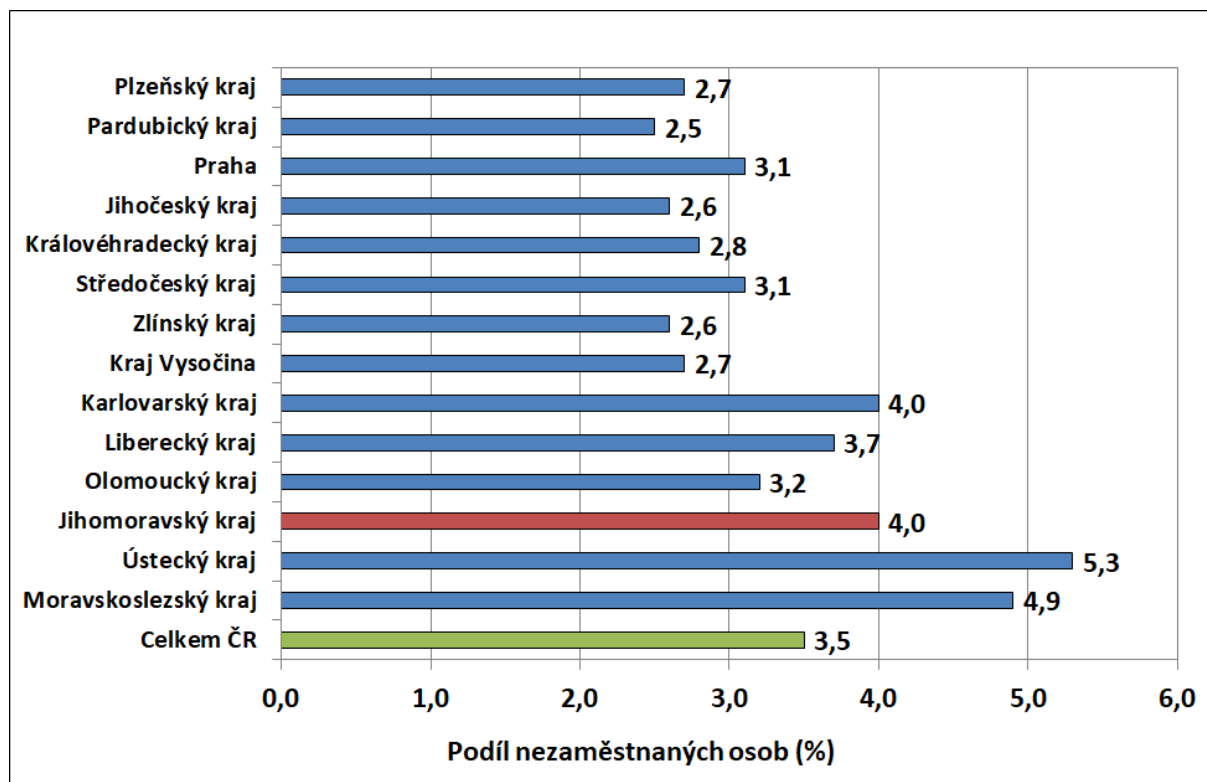
Graf č. 2: Vývoj podílu nezaměstnaných v Jihomoravském kraji v letech 2019–2022 v %



Graf č. 3: Vývoj počtu uchazečů a volných míst v Jihomoravském kraji v letech 2019–2022



Graf č. 4: Podíl nezaměstnaných osob v jednotlivých krajích ČR ke 31.10.2022 v %





5. Setřídění okresů ke 31.10.2022

	PNO v %		meziměs. přírůst./ úbytek nezam. v %		počet uchazečů na 1 VPM	
1	Karviná	8,2	Jeseník	4,2	Karviná	9,8
2	Most	6,7	Česká Lípa	3,7	Ústí nad Labem	4,2
3	Chomutov	6,1	Jindřichův Hradec	3,7	Bruntál	4,2
4	Bruntál	5,8	Mladá Boleslav	3,6	Most	4,1
5	Ústí nad Labem	5,8	Český Krumlov	3,1	Jeseník	3,2
6	Louny	5,4	Plzeň-sever	3,1	Děčín	3,2
7	Ostrava-město	5,2	Hradec Králové	3,0	Opava	2,9
8	Děčín	5,1	Karlovy Vary	2,4	Sokolov	2,9
9	Brno-město	5,0	Šumperk	1,9	Žďár nad Sázavou	2,8
10	Hodonín	4,8	Teplice	1,8	Hodonín	2,7
11	Znojmo	4,8	Náchod	1,8	Česká Lípa	2,5
12	Sokolov	4,7	Prachatice	1,5	Znojmo	2,3
13	Teplice	4,6	Strakonice	1,4	Ostrava-město	2,3
14	Kladno	4,6	Semily	1,4	Blansko	2,3
15	Mělník	4,5	Cheb	1,3	Louny	2,3
16	Karlovy Vary	4,4	Znojmo	1,3	Jablonec nad Nisou	2,2
17	Přerov	4,2	Mělník	1,1	Přerov	2,2
18	Jeseník	4,1	Děčín	1,1	Karlovy Vary	2,0
19	Nymburk	4,1	Břeclav	1,0	Frýdek-Místek	2,0
20	Kolín	4,1	Uherské Hradiště	1,0	Litoměřice	1,9
21	Příbram	4,1	Beroun	0,9	Strakonice	1,8
22	Semily	3,9	Liberec	0,8	Třebíč	1,7
23	Jablonec nad Nisou	3,9	Ústí nad Labem	0,7	Teplice	1,7
24	Liberec	3,8	Vyškov	0,6	Šumperk	1,6
25	Náchod	3,7	Olomouc	0,6	Kroměříž	1,6
26	Český Krumlov	3,6	Most	0,5	Břeclav	1,5
27	Beroun	3,5	Bruntál	0,5	Kladno	1,4
28	Litoměřice	3,4	Praha-východ	0,4	Trutnov	1,4
29	Česká Lípa	3,3	území Hlavního města Pr	0,4	Náchod	1,3
30	Šumperk	3,2	Benešov	0,4	Olomouc	1,2
31	Rokycany	3,2	Pardubice	0,1	Uherské Hradiště	1,2
32	Kutná Hora	3,2	Jablonec nad Nisou	0,0	Semily	1,2
33	Frýdek-Místek	3,2	Brno-město	0,0	Prostějov	1,2
34	Tachov	3,2	Kutná Hora	0,0	Chomutov	1,2
35	Blansko	3,2	Opava	-0,1	Havlíčkův Brod	1,1
36	Trutnov	3,2	Louny	-0,1	Nový Jičín	1,1
37	Třebíč	3,1	Příbram	-0,3	Příbram	1,1
38	Břeclav	3,1	Prostějov	-0,4	Vsetín	1,1
39	Vsetín	3,1	České Budějovice	-0,4	Liberec	1,0
40	území Hlavního města Pr	3,1	Nymburk	-0,5	Jindřichův Hradec	1,0
41	Olomouc	3,0	Sokolov	-0,5	Brno-město	1,0
42	Tábor	3,0	Klatovy	-0,5	Vyškov	0,9
43	Opava	2,9	Kroměříž	-0,5	Rokycany	0,9
44	Brno-venkov	2,9	Frýdek-Místek	-0,5	Rakovník	0,9
45	Nový Jičín	2,9	Ústí nad Orlicí	-0,5	Plzeň-sever	0,9
46	Žďár nad Sázavou	2,9	Blansko	-0,6	Nymburk	0,8
47	Plzeň-sever	2,9	Písek	-0,7	Kutná Hora	0,8
48	Cheb	2,8	Kladno	-0,8	Jičín	0,8
49	Hradec Králové	2,8	Karviná	-0,9	Písek	0,8
50	Rakovník	2,8	Přerov	-1,1	Brno-venkov	0,8
51	Kroměříž	2,8	Hodonín	-1,1	Svitavy	0,8
52	Domažlice	2,8	Nový Jičín	-1,1	Kolín	0,7
53	Uherské Hradiště	2,8	Chomutov	-1,2	Hradec Králové	0,7
54	Plzeň-město	2,7	Ostrava-město	-1,3	Jihlava	0,7
55	Havlíčkův Brod	2,7	Chrudim	-1,3	České Budějovice	0,7
56	Pardubice	2,7	Rychnov nad Kněžnou	-1,5	Chrudim	0,6
57	Jihlava	2,6	Vsetín	-1,7	Mělník	0,6
58	Svitavy	2,6	Litoměřice	-1,8	Cheb	0,6
59	Strakonice	2,6	Plzeň-město	-1,8	Tábor	0,6
60	Mladá Boleslav	2,5	Třebíč	-2,0	Zlín	0,6
61	Vyškov	2,5	Brno-venkov	-2,1	Prachatice	0,5
62	Chrudim	2,4	Praha-západ	-2,1	Rychnov nad Kněžnou	0,5
63	Písek	2,4	Jihlava	-2,1	Klatovy	0,5
64	Prachatice	2,4	Svitavy	-2,4	Domažlice	0,5
65	Klatovy	2,3	Havlíčkův Brod	-2,4	Ústí nad Orlicí	0,5
66	České Budějovice	2,3	Tábor	-2,5	Benešov	0,5
67	Prostějov	2,3	Kolín	-2,7	Beroun	0,5
68	Ústí nad Orlicí	2,3	Trutnov	-2,7	Pardubice	0,4
69	Jičín	2,1	Zlín	-2,8	Plzeň-město	0,4
70	Jindřichův Hradec	2,1	Tachov	-3,0	Plzeň-jih	0,4
71	Zlín	2,0	Pelhřimov	-3,0	území Hlavního města Pr	0,4
72	Plzeň-jih	1,9	Plzeň-jih	-3,1	Pelhřimov	0,4
73	Benešov	1,9	Žďár nad Sázavou	-3,3	Praha-západ	0,3
74	Rychnov nad Kněžnou	1,8	Rakovník	-3,4	Tachov	0,3
75	Praha-západ	1,8	Domažlice	-3,7	Český Krumlov	0,3
76	Pelhřimov	1,7	Rokycany	-3,9	Mladá Boleslav	0,2
77	Praha-východ	1,5	Jičín	-5,2	Praha-východ	0,2
	Celkem ČR	3,5	Celkem ČR	-0,2	Celkem ČR	0,9